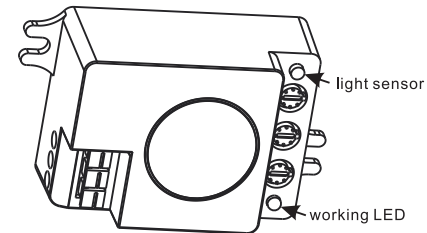


## ДАТЧИК ДВИЖЕНИЯ ПОТОЛОЧНЫЙ МИКРОВОЛНОВЫЙ ДДПМ 02

### 11-9217



ПРИБОР ПРЕДСТАВЛЯЕТ СОБОЙ НОВЫЙ ЭНЕРГОСБЕРЕГАЮЩИЙ ВЫКЛЮЧАТЕЛЬ: ОН ОСНАЩЕН ДЕТЕКТОРОМ МИКРОВОЛНОВОГО ИЗЛУЧЕНИЯ, НАСТРОЕННЫМ НА РАБОТУ С ЭЛЕКТРОМАГНИТНЫМИ ВОЛНАМИ ВЫСОКОЙ (5,8 ГГц) ЧАСТОТЫ И МИКРОСХЕМОЙ. В НЕМ УДАЧНО СОЧЕТАЮТСЯ ВЫСОКАЯ СТЕПЕНЬ АВТОМАТИЗАЦИИ, УДОБСТВО, БЕЗОПАСНОСТЬ, ЭКОНОМНОЕ ИСПОЛЬЗОВАНИЕ ЭНЕРГИИ И ПРАКТИЧНОСТЬ. ШИРОКАЯ ЗОНА РАБОТЫ ДЕТЕКТОРА, СРАБАТЫВАЕТ НА ДВИЖЕНИЕ, ВКЛЮЧАЕТСЯ ПРИ ПОПАДАНИИ ЧЕЛОВЕКА В ЗОНУ ЕГО РАБОТЫ, ВРЕМЯ СУТОК ПРИ ЭТОМ ОПРЕДЕЛЯЕТСЯ АВТОМАТИЧЕСКИ. ПРОСТ В УСТАНОВКЕ И ИМЕЕТ ШИРОКУЮ ОБЛАСТЬ ПРИМЕНЕНИЯ. ОБНАРУЖЕНИЕ ДВИЖЕНИЯ ВОЗМОЖНО СКВОЗЬ ДВЕРИ, СТЕКЛЯННЫЕ ПАНЕЛИ И ТОНКИЕ СТЕНЫ.

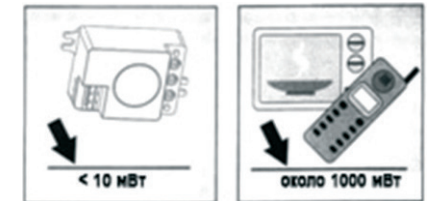


### ТЕХНИЧЕСКИЕ ХАРАКТЕРИСТИКИ

- Угол обзора 180° (гориз.) 360° (верт.)
- Напряжение 220...240 В
- Макс. мощность нагрузки 1200 Вт
- Порог освещенности 10-2000 ЛК
- Дальность 3-10 м (радиус)
- Выдержка включения 10-300 сек.
- Тип датчика высокочастотный, 5,8 ГГц
- Диапазон рабочих температур: -25...+40 °С
- Срок службы: 5 лет

### ФУНКЦИИ

- Возможность определения времени суток. Может работать и в светлое, и в темное время суток - при установке ручки регулировки освещенности в положение "sun" (макс.). Может работать при яркости естественного освещения менее 10 люкс - при установке ручки регулировки освещенности в положение "10" (мин.). Схема регулировки такая же, как и при тестировании (приведена ниже).
- Регулировка чувствительности: Может регулироваться в зависимости от места эксплуатации: низкая чувствительность - зона (радиус) обнаружения 3м; высокая чувствительность - зона (радиус) обнаружения до 10 м, подходит для больших помещений.
- Время задержки постоянно обновляется: При получении отражения от каждого следующего сигнала, детектор сравнивает полученное значение времени задержки с полученным после излучения предыдущего сигнала.
- Время задержки регулируется. Пользователь может задать нужное ему значение. Минимальное значение времени 10 сек. ± 3 сек. Максимальное значение времени 15 мин. ± 3 мин.



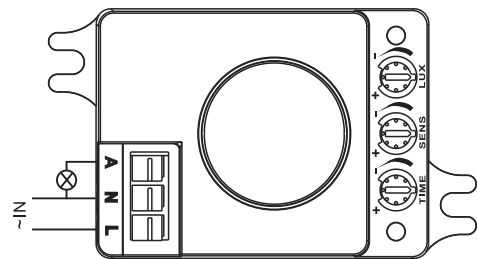
МОЩНОСТЬ ИЗЛУЧАЕМОГО ДЕТЕКТОРОМ СИГНАЛА МЕНЕЕ 10 МВТ, ЧТО СОСТАВЛЯЕТ ОКОЛО ОДНОЙ СОТОЙ МОЩНОСТИ ИЗЛУЧЕНИЯ МОБИЛЬНОГО ТЕЛЕФОНА ИЛИ МИКРОВОЛНОВОЙ ПЕЧИ.

### УСТАНОВКА

(смотрите схему)

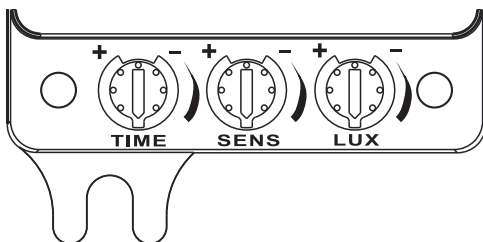
- Отключите питание.
- Закрепите заднюю стенку в выбранном месте с помощью дюбелей, вставленных в соответствующие отверстия по бокам детектора.
- Подключите к детектору источник питания и нагрузку в соответствии со схемой подключения проводов.
- Включите источник питания и протестируйте прибор.

## СХЕМА ПОДКЛЮЧЕНИЯ ПРОВОДОВ



- Подсоедините N, L к источнику питания;
- Подсоедините N, A к нагрузке.

## ТЕСТ



- Поверните ручку регулировки LUX по часовой стрелке в максимальное положение. Поверните ручку регулировки TIME против часовой стрелки в минимальное положение, поверните ручку регулировки SENS по часовой стрелке в максимальное положение.
  - При подаче питания свет должен сразу загореться, а через 5-30 секунд он должен автоматически выключиться. Затем, при обнаружении движения, детектор должен сработать.
  - Через 5-10 секунд после первого срабатывания, детектор может сработать снова. При отсутствии обнаружения движения в течение 5-15 секунд должна отключиться нагрузка.
- ПРИ ПРОВЕДЕНИИ ТЕСТА ПРИ ДНЕВНОМ СВЕТЕ ПОВЕРНИТЕ РУЧКУ РЕГУЛИРОВКИ LUX В ПОЛОЖЕНИЕ ☀ (SUN), В ПРОТИВНОМ СЛУЧАЕ ДАТЧИК НЕ БУДЕТ РАБОТАТЬ.

## ПРИМЕЧАНИЕ

- Установка должна производиться электриком или лицом, имеющим необходимую квалификацию.
- Не допускается установка на подвижные поверхности.
- Напротив чувствительного элемента не должно быть помех или незакрепленных предметов, оказывающих влияние на обнаружение движения.
- Не устанавливайте прибор вблизи нагревательных/охлаждающих устройств: например, кондиционера, батарей отопления и т. п.
- В целях безопасности не открывайте корпус при обнаружении неисправности после монтажа.
- В целях защиты детектора микроволнового излучения, используйте при его монтаже подходящее защитное устройство, например, предохранитель.

## УСТРАНЕНИЕ НЕИСПРАВНОСТЕЙ

- Потребляющее устройство не работает:
  - Проверьте источник питания и потребляющее устройство.
  - Проверьте, загорается ли при обнаружении движения индикатор. Если загорается, проверьте потребляющее устройство.
  - Если при обнаружении движения индикатор не загорается, проверьте, соответствует ли выбранное значение освещенности внешней освещенности.
  - Проверьте, соответствует ли выбранное напряжение источнику напряжения.
- Слабая чувствительность:
  - Проверьте, нет ли напротив чувствительного элемента помех, оказывающих влияние на получение детектором сигнала.
  - Проверьте окружающую температуру.
  - Проверьте, находится ли источник сигнала в зоне обнаружения.
  - Проверьте установочную высоту.
- Не происходит автоматическое отключение детектором потребляющего устройства.
  - Проверьте, нет ли в зоне обнаружения постоянного движения.
  - Проверьте, не установлено ли значение времени задержки на максимальное.
  - Проверьте, соответствует ли напряжение допустимому.
  - Проверьте, не установлен ли прибор вблизи нагревательных/охлаждающих устройств: например, кондиционера, батарей отопления и т. п.

Транспортировка изделия допускается любым видом крытого транспорта в упаковке изготовителя, обеспечивающим предохранение товара от механических повреждений, загрязнений и попадания влаги.

Хранение изделия необходимо осуществлять в помещениях с естественной вентиляцией при температуре -25...+40 °С

Утилизация производится в соответствии с требованиями действующего законодательства Российской Федерации.

## ГАРАНТИЙНЫЙ ТАЛОН

Наименование товара	
Модель (артикул)	
Место продажи	
Дата продажи	
Печать и подпись продавца	
Подпись покупателя	

Гарантийный срок эксплуатации – 12 месяцев со дня продажи при условии соблюдения покупателем правил, указанных в настоящем Руководстве по эксплуатации.

Замена изделий происходит только после предварительного тестирования.

## ГАРАНТИЙНЫЕ ОБЯЗАТЕЛЬСТВА НЕ РАСПРОСТРАНЯЮТСЯ В СЛУЧАЕ:

- Отсутствия правильно заполненного гарантийного талона, чека и упаковки изделия в товарном виде.
- Видимых физических повреждений и/или следов самостоятельного ремонта изделия.
- Неработоспособности ввиду обстоятельств непреодолимой силы: стихийные, военные действия и пр.
- Гарантия не распространяется на материалы и детали, считающиеся расходными в процессе эксплуатации.
- Гарантия распространяется только на территории Российской Федерации.

Изготовитель: «Лин'Ан КФ Ко., ЛТД» / «Lin'an CF Co., Ltd»

Адрес изготовителя: Лин ан индустриальная зона, Ханчжоу, Чжэцзян, Китай / Lin'an industrial zone, Hangzhou, Zhejiang, China

Импортер и уполномоченный представитель: ООО «СДС»

Адрес импортера: 123060, Россия, г. Москва, ул. Маршала Соколовского, д. 3, эт. 5, пом. 1, ком. 3

Дату изготовления см. на упаковке и/или изделии.

Изготовитель оставляет за собой право на внесение изменений в продукцию без предварительного уведомления с целью улучшения потребительских свойств товара.

